

திருமலை நாயக்கர் அரண்மனை

THIRUMALAI NAYAK PALACE

துணை மடல் - A GUIDE



தீருமலை நாயக்கர் அரண்மனை

துணை மடல்- A Guide

ஆசிரியர்

முனைவர் இரா. நாகசாமி

பதிப்பாசிரியர்

முனைவர் சீ. வசந்த்

வெளியீடு

தமிழ்நாடு அரசு தொல்லியல் துறை

2013

முன்றாம் பதிப்பு	2001	-	பிரதிகள்	3000
நான்காம் பதிப்பு	2003	-	பிரதிகள்	3000
ஐந்தாம் பதிப்பு	2009	-	பிரதிகள்	5000
ஆறாம் பதிப்பு	2013	-	பிரதிகள்	1000

© தமிழ்நாடு அரசு தொல்லியல் துறை

திருமலை நாயக்கர் அரண்மனை - துணை மடல்

ஆசிரியர் : முனைவர் இரா. நாகசாமி

பதிப்பாசிரியர் : முனைவர் சீ. வசந்தி

விலை : ரூ. 11.00

வெளியீடு : தமிழ்நாடு அரசு தொல்லியல் துறை
எழும்பூர், சென்னை - 600008.

தொலைபேசி: 28190020

நிகரி : 28190023

மின்னஞ்சல் : tnarch@tn.nic.in

archcommissioner@gmail.com

வலைதளம் : www.tnarch.gov.in



முனைவர் **சீ. வசந்த்**, எம்.ஏ., எம்.பில்., பிஎச்.டி.,
ஆணையர் (பொ)

தொல்லியல் துறை,
தமிழ் வளர்ச்சி வளாகம்,
ஆல்கு சாலை,
சென்னை - 600 008.
நாள்: 11.12.13

பதிப்புரை

தமிழ்நாடு அரசு தொல்லியல் துறை மூலம் வரலாற்றுச் சிறப்பும், கலைநயமும் மிக்க 86 நினைவுச் சின்னங்களை பாதுகாத்து வருகின்றது. அவற்றில் குறிப்பிடத்தக்கவைகள் மதுரை திருமலை நாயக்கர் மகால், தஞ்சாவூர் அரண்மனை வளாகம், தரங்கம்பாடி டேனிஷ்கோட்டை, இராமநாதபுரம் இராமலிங்க விலாசம் ஆகியவைகளாகும்.

இச்சின்னத்தினை அதன் பழைய தன்மைக்கு பாதிப்பு ஏற்படாத வகையில் செவ்வனே செப்பணிடுவதற்கு 11 மற்றும் 12-ஆவது நிதிக்குழு ரூ. 100.00 இலட்சம், ரூ. 300.00 இலட்சம் ஆகிய தொகைகளை மானியமாக வழங்கியது. பொதுப்பணித் துறையினர் இப்பணியினை இத்துறை தொழில்நுட்ப அலுவலர்களின் வழிகாட்டுதலின்படி மேற்கொண்டு செவ்வனே நிறைவு செய்தனர்.

மதுரை திருமலைநாயக்கர் மகால் குறித்த இச்சிறுநூல் (Book-let) ஆறாவது பதிப்பாக வெளியிடுவதில் மிக்க மகிழ்ச்சியடைகிறேன். இந்நூலினை நல்ல முறையில் அச்சிட்ட எங்கள் துறை அச்சப்பிரிவினருக்கு எனது பாராட்டுக்கள்.

சீ. வசந்த்

மன்னன்

கி.பி. 1623-லிருந்து 1659 வரை மதுரையைத் தலைநகராகக் கொண்டு சீரும் சிறப்புமாக ஆண்ட திருமலை நாயக்கரால் இவ்வரண்மனை எடுக்கப்பட்டது. தென்னிந்தியாவில் எஞ்சியுள்ள பண்டைய அரண்மனைகளில் மிகவும் எழில் வாய்ந்தது இதுவே. இவ்வரண்மனையைத் திருமலை மன்னர் 1636-ல் கட்டி முடித்தார். இதில் தம்முடைய 75-ம் வயது வரை மனைவியருடன் வசித்தார்.

திருமலை மன்னன் கட்டியபோது இப்போது எஞ்சியுள்ளதைக் காட்டிலும் நான்கு மடங்கு பெரியதாக இவ்வரண்மனை திகழ்ந்தது. இவ்வரண்மனையின் பல பகுதிகளைப் பற்றிய பண்டைய குறிப்புகள் உள்ளன. இங்கு சொர்க்கவிலாசம், ரங்கவிலாசம் என்று இரண்டு முக்கிய பகுதிகள் இருந்தன. தவிர, பதினெட்டுவித இசைக்கருவிகள் இசைக்கும் இடம், பல்லக்கு முதலியவை வைக்கும் இடம், படைக்கலன் வைக்கும் இடம், பூஜை செய்யும் இடம், அரியணை மண்டபம், தேவியரின் அந்தப்புரம், நாடகசாலை, உறவினர்களும், பணிசெய்வார்களும் வசிக்கும் இடங்கள், வசந்தவாவி, மலர்வனங்கள், சுற்றுமதில் முதலியன இருந்தன. திருமலை நாயக்கர் சொர்க்க விலாசத்திலும் அவர் தம்பி முத்தியாலு நாயக்கர் ரங்கவிலாசத்திலும் வசித்தனர்.

இப்பொழுது எஞ்சி உள்ள பகுதியே சொர்க்கவிலாசம் என்பது. இப்பொழுதுள்ள அரண்மனை நுழைவாயில் முதலில் வைக்கப்பட்டது அல்ல. அரண்மனையின் நுழைவாயில் இக்கட்டடத்தின் வடக்கில் இருந்தது. கட்டடத்தின் கிழக்குப்புறத்தில் பக்கத்துக்கு ஒரு சிகரமாக இரண்டு சிகரங்கள் இருக்கின்றன. இவற்றின் மேல் இருந்த ஸ்தூபிகள் தங்கத்தால் செய்யப்பட்டு இருந்தன. தற்பொழுது வடபுறச் சிகரத்தில் ஒரு கடியாரம் வைக்கப்பட்டுள்ளது.

முற்றம்

உள்ளே நுழைந்ததும் ஒரு பெரும் முற்றவெளியும் சுற்றிலும் உயரமான தூண்கள் தாங்கிய கட்டடமும் உள்ளன. மேற்கில் வேலைப்பாடுகளுடைய ஒரு கட்டடப்பகுதி உள்ளது. முற்றத்தின் வடக்கிலும் தெற்கிலும் நடுவில் சாலை வடிவமான மிகவும் உயர்ந்த கட்டடப் பகுதிகள் இருக்கின்றன. இவற்றின் ஸ்தூபிகளும் பொன்னால் செய்யப்பட்டிருந்தன.

சொர்க்கவிலாசம்

இரண்டு குதிரைச் சிற்பங்கள் அலங்கரிக்கும் படிகளின் வழியே, மேற்கில் எழில் வாய்ந்த பகுதியை அடையலாம். இதுவே சொர்க்கவிலாசம் என்பது. மிகவும் நெடிய தூண்களும், எழிலார்ந்த சுதை வேலைப்பாடுகளும், குவிந்து மேலே தோன்றும் விமானங்களும் கலைத்திறனின் எடுத்துக்காட்டுக்கள். பார்க்கப்பார்க்க பரவசம் ஊட்டுபவை. இப்பகுதியின் நடுவில் மிகவும் விசாலமான இடமும் அதன் மேல் குவிந்து உயர உயரச் செல்லும் விதானமும் நாம் சொர்க்கத்தில் நிற்கிறோமோ என்னும் வியப்பைத் தோற்றுவிக்கும் ஆதலால்தான் இதைச் சொர்க்கவிலாசம் என்று மன்னன் அழைத்து மகிழ்ந்திருந்தான் போலும். இதன் மேலிருந்த ஸ்தூபிகளும் தங்கத்தால் செய்யப்பட்டிருந்தன. இவ்விடத்தில் கல் பீடத்தின் மேல் நடுவில் யானைத் தந்தத்தாலான நுண்ணிய வேலைப்பாடு மிகுந்த ஒரு சாலை (மண்டபம்) வைக்கப்பட்டிருந்தது. அதன் நடுவில் இரத்தினங்களால் செய்யப்பட்ட அரியணை இருந்தது. அதன் மீது அமர்ந்துதான் திருமலை மன்னன் செங்கோல் நடத்தினான்.

செங்கோல் விழா: ஆண்டுதோறும் சித்திரைத் திருவிழாவில் எட்டாம் நாள் திருமலை மன்னன் அங்கயற்கண்ணி அம்மைக்கு கோயிலில் முடிசூட்டுவிழா நடத்தி அங்கு அம்மனிடமிருந்து செங்கோலைப் பெற்று வீதி உலாவாகக் கொணர்ந்து இவ்வரண்மனையின் இந்த சொர்க்கவிலாசத்தில் சிறப்பாக அலங்கரித்த

அரியணையில் செங்கோலை அமர்த்தி தான் அருகில் கீழே அமர்வார். செங்கோலுக்குச் சிறப்பாக வழிபாடுகள் நடக்கும். குழுமியிருக்கும் அனைவருக்கும் பரிசுகள் வழங்கப்படும். அன்று முழுவதும் செங்கோல் அரியணையில் இருக்கும். மறுநாள் திருமலை மன்னர் செங்கோலுக்கு மறுவழிபாடு செய்து, கோயிலுக்கு எடுத்துச்சென்று அன்னையின் அடியில் வைத்து வணங்குவது வழக்கம், அன்னையின் அடியானாக அவர் நாட்டை ஆள்வதை இது குறிக்கும்.

நவராத்திரி விழா: நவராத்திரி விழாவில் ஒன்பது நாட்களும் திருமலை மன்னர் சிறப்பாக தன்னை அலங்கரித்துக் கொண்டு இங்கு அரியணையில் கொலு வீற்றிருப்பார். மாற்றரசர்கள் எல்லாம் இங்கு அவருக்குத் திறை செலுத்துவர்.

அந்தப்புரம்

சொர்க்கவிலாசத்தின் மேற்கில் அந்தப்புரம். தென்மேற்கில் கருங்கல் தூண்கள் கொண்ட ஒரு இடம் இருக்கிறது. இங்கு இரண்டு அறைகள் இருந்தன. இப்பொழுது உள்ளது ஒன்றின் பகுதியே. இங்கு அரசு மாதேவியரும், பிற பெண்டிரும் இசையும், இலக்கியமும் கேட்டு மகிழ்வார். இதன் தென்மேற்கு மூலையில் அரண்மனையின் மேலே செல்ல படிகள் இருக்கின்றன. அங்கே பல பகுதிகளில் சுற்றி வர வசதி இருக்கிறது. திருமலை மன்னர் தன் மனைவியருடன் மேலே சென்று சுற்றி வரும்போது, கீழிருந்து மக்கள் கண்டு வணங்குவர்.

நாடகசாலை

சொர்க்கவிலாசத்தின் வடமேற்கில், கிழக்கு மேற்காக நீண்ட, மிகவும் எழில் வாய்ந்த ஒரு பகுதி இருக்கிறது. இதன் நடுப்பகுதி தாழ்ந்தும் சுற்றிலும் திண்ணைபோல் உயர்ந்தும் உள்ளன. தூண்களையும் மேல் பகுதிகளையும் அழகிய சுவை உருவங்கள் அலங்கரிக்கின்றன. இதன் மேற்கில் மேலே செல்வதற்கு மாடிப்படிகள் உள்ளன. இதுவே நாடகசாலை என்று குறிக்கப்படுவது. மாலை

நேரங்களில் திருமலை மன்னன் தன் பெண்டிருடனும் உற்றார் உறவினருடனும் இங்கு போந்து நாட்டியமகளிர் ஆடும் பல கூத்துகளைத் தீவர்த்தி வெளிச்சத்தில் கண்டு களிப்பது வழக்கம்.

ஆயுதசாலை முதலியன

அந்தப்புரத்தின் மேற்கில் ஆயுதசாலை இருந்தது. நாடகசாலையின் மேற்கில் 'வசந்தவாவி' என்னும் நீர்த்தடம் இருந்தது. இதற்கும் வடக்கில் மல்யுத்தம் செய்யுமிடம், ஆட்டுக்கிடாய் சண்டை செய்யுமிடம் முதலிய இடங்கள் இருந்தன. இவற்றிற்கும் மேற்கில் உற்றார், உறவினர் வசிக்கும் நீண்ட பல கட்டடங்கள் இருந்தன.

தேவி பூசைக் கோயில்

நாடகசாலையின் வடகிழக்கில், கிழக்கு நோக்கிய கோயில் ஒன்று இருந்தது. இதன் முகப்பிலும், உள்ளும் கருங்கல் பணிகள் நிறைந்திருந்தன. இங்கு இராஜராஜேசுவரியையும், மற்ற பிற தெய்வங்களையும் திருமலை நாயக்கர் நாள்தோறும் வணங்குவார். இக்கோயிலின் முன்னர் ஒரு நீராவியும் மலர்வனமும் இருந்தன.

இரங்கவிலாசம்

இக்கோயிலின் வடக்கில் ஒரு சந்துத் தெருவில் நெடிய பத்துத் தூண்கள் இன்றும் நிற்கின்றன. இவை மறைந்த அரண்மனையின் பகுதியே. இவற்றின் மேற்கில்தான் ரங்கவிலாசம் இருந்தது. சொர்க்கவிலாசம் போல் இது அமைந்திருக்க வேண்டும். இதில் திருமலை நாயக்கரின் தம்பி முத்தியாலு நாயக்கர் வசித்தார். இதன் மேற்கில் சந்திரிகை மேடை என்னும் ஒரு கட்டடம் இருந்தது.

இவற்றின் வடக்கில் தெற்கு மாசிவீதியை நோக்கி ஒரு நுழைவாயில் இருந்தது. இங்கு "காவல் ராஜாக்கள்" இருந்தனர். பல பரிச்சின்னங்களும் ஆயுதங்களும் இங்கு வைக்கப்பட்டிருந்தன.

அரண்மனை வாயில்

பத்துத் தூண்களின் கிழக்கில் அரண்மனையின் நுழைவாயில் இருந்தது. அதன் முகப்பு சிறந்த வேலைப்பாடுகளுடன் திகழ்ந்தது. அங்கு 18 வித இசைக்கருவிகள் இசைக்கும் இடமிருந்தது. இப்பகுதியையே நவ்பத்கானா என்று கூறுவர். இது இருந்த இடமே நவ்பத்கானா தெரு என்று அழைக்கப்படுகிறது. ஒரு நூறு ஆண்டுகளுக்கும் முன்னர் கூட இக்கட்டம் இருந்தது. ஆனால் பழுதடைந்திருந்தது. 1858-ல் பழுது பார்க்கப்பட்டபோதிலும் இது அதிக நாள் நிற்கவில்லை. இதற்கும் கிழக்கில்தான் பல்லக்கு முதலிய பரிகலன்கள் வைக்கப்பட்டிருந்தன.

சுற்றுமதில்

இவை அனைத்தையும் சுற்றி ஒரு மதில் இருந்தது. இதைப் பாரிமதில் என்பர். சென்ற நூற்றாண்டில் கூட எஞ்சியிருந்த இம்மதில் 900 அடி நீளமும் 660 அடி அகலமும் 40 அடி உயரமுமிருந்ததாம். மிகவும் அபாய நிலையிலிருந்ததால், 1837-ல் இச்சுவர் இடித்துத் தள்ளப்பட்டதாம். இம்மதிலுக்கு வெளியில், மேற்கில் மலர்வனங்கள் இருந்தன. இவற்றின் நடுவில் ஒரு கட்டம் இருந்தது. அதில் திருமலை மன்னன் மனைவியருடன் தங்குவது வழக்கமாம்.

அரண்மனைப்பகுதி மறைவு

இவ்வெழில் வாய்ந்த அரண்மனையின் பகுதியைத் திருமலை மன்னரின் பெயரன் சொக்கநாத நாயக்க மன்னனே இடித்தான். மதுரையிலிருந்து திருச்சிக்கு அதன் தலைநகரை மாற்றியபோது இங்கிருந்து இடித்த பொருள்களை திருச்சிக்கு எடுத்துச்சென்று அங்கு ஒரு அரண்மனை எடுக்க முயன்றான். அவன் முயற்சியில் வெற்றி பெறவில்லை. சென்ற நூற்றாண்டில் கூட இடிந்த சில பகுதிகள் நின்று கொண்டிருந்தன. காலப்போக்கில் பல பகுதிகள் அழிந்துவிட்டன.

அரண்மனை பிழைத்தது

கி.பி. 1857-லேயே இப்போது எஞ்சியுள்ள சொர்க்கவிலாசத்தின் பல பகுதிகள் விரிசல் கண்டிருந்தன. கி.பி. 1858-ல் பெய்த கடும் மழையில் மேற்கு பகுதியில் ஒரு சுவர் வீழ்ந்தது. பல பகுதிகளுக்குச் சேதம் ஏற்பட்டது. 1868-ல் சென்னை கவர்னராயிருந்த லார்டு நேப்பியர் இவ்வரண்மனையின் அழகைக் கண்டு இதில் மிகவும் ஈடுபாடு கொண்டு இதை உடனடியாகக் காக்க வகை செய்தார். 1872-க்குள்ளாக இரண்டு லட்சம் ரூபாய் செலவில் பழுது பார்க்கப்பட்டது. இடிந்த சில பகுதிகள் கட்டப்பட்டன. மேலே விரிசல் கண்ட பகுதிகளில் இரும்புக் கம்பிகள் போட்டு முறுக்கப்பட்டன. சுவை வேலைகள் பழுது பார்க்கப்பட்டன. வண்ணங்கள் ஓரளவுக்கு முன்போல் தீட்டப்பட்டன. தமிழ்நாடு அரசு தொல்லியல் துறை இவ்வரண்மனையின் எழிலையும் தொன்மையையும் இப்பொழுது காத்து வருகிறது.

மதுரைக் கோயில் திருப்பணி

உரக்கவெகு ரொக்கம் கொடுத்துப் படங்கு தூண்
உத்திரம் முதல் பழங்கல்
ஒடிந்தன பிடுங்கி நவமாய் அமைத்துக் காரை
யோடு சீரணம் அகற்றி
அரைத்த சுண்ணாம்பை வெல்லச்சாறு விட்டுநன்
றாய்க் குழைத்துச் செங்கலும்
அடுக்காப் பரப்பிக் கடுக்காயொடு ஆமலகம்
அரிய தான்றிக்காய் உழுந்து
ஒருக்கால் இருக்கால் இடித்து நன்னீரினில்
ஊறிய கடுஞ்சாறும் விட்டு
ஊழிக்காலங்களில் அசையாத வச்சிரக்
காரை விட்டோங்கும் அம்மை
சிரக்காலம் வாழவே மீனாட்சி கோயிலும்
செப்ப மிடுவித்து நன்றாய்ச்
செய்வித்த புண்ணியம் சதகோடி புண்ணியம்
திருமலை மகிபனுக்கே

-- திருப்பணிமாலை

திருமலை மன்னன் வரலாறு

தந்தை

முத்துக்கிருஷ்ணப்ப நாயக்கர்

பிறந்த நாள்

சகவருடம் 1505, பார்த்திப ஆண்டு, தைத் திங்கள், பூசநாள், (கி.பி. 1584)

பெயர்

திருமலை சவுரி நாயனு அய்யலுகாரு

பட்டங்கள்

திருமலை பூபன், பரராசசேகரன், பரராசபூஷணன் முதலியன

அரசு கட்டில் ஏறியது

கி.பி. 1623

ஆண்ட காலம்

1623 முதல் 1659 வரை

ஆண்ட பகுதிகள்

மதுரை, திருச்சி, திருவனந்தபுரம், திருநெல்வேலி, இராமநாதபுரம், சிவகங்கை, திண்டுக்கல், புதுக்கோட்டை, சேலம், கோவை

தலைநகர்

முதலில் திருச்சியிலிருந்தது. 1634-ல் மதுரைக்கு மாற்றப்பட்டது.

போர்கள்

மைசூர் போர்,

திருவாங்கூர் போர்,

இராமநாதபுரம் போர்,

செஞ்சிப் போர்,

மைசூர் முக்கறுப்புப் போர்

தானைத்தலைவன்

தளவாய் இராமப்பய்யன்

துணைப் படைத்தலைவன்

அரங்கண்ண நாயக்கர்

மதுரைத் திருப்பணிகள்

தெப்பக்குளம், புதுமண்டபம், அங்கயற்கண்ணி கோபுரம், முக்குறுணிப் பிள்ளையார், துவாரபாலகர் செப்புத் திருமேனிகள், விலைமதிப்பிலா அணிகள், இருபெரும் தேர்கள், அரண்மனை.

ஏற்படுத்திய திருவிழாக்கள்

சித்திரைப் பெருவிழா, வைகாசி
வசந்த விழா, ஆவணித் திருவிழா,
புரட்டாசி நவராத்திரி விழா, தைத்
தெப்ப விழா

திருப்பணிசெய்த பிற இடங்கள்

அழகர்கோயில்,
திருப்பரங்குன்று,
திருவரங்கம்,
திருவானைக்கா,
திருவில்லிப்புத்தூர்,
திருநெல்வேலி

புலவர்கள்

குமரகுருபரர்
மீனாட்சியம்மைப் பிள்ளைத்தமிழ்,
கந்தர் கலிவெண்பா
பிள்ளைப்பெருமாள் அய்யங்கார்
அஷ்டபிரபந்தங்கள்
சுப்பிரதீபக் கவிராயர்
விறலிவிடுதாது
கூளப்பநாயக்கன் காதல்
நீலகண்டதீக்ஷிதர்
சமஸ்கிருத நூல்கள்
இராபர்ட்டி நோபிளி

மறைவு

கி.பி. 1659, விளம்பி ஆண்டு,
மாசித்திங்கள் 4-ஆம் நாள்



This Palace was built in circa 1636 by Thirumalai Nayak (1623-1659) the greatest of Nayak rulers of Madurai. This palace is considered the most marvellous secular building south of Bombay. According to tradition Thirumalai Nayak is said to have had the help of an Italian Architect in designing this building.

The building that we see today was the main palace building, where Thirumalai lived. But it is believed that the original palace complex was four times bigger than what it is today. The grand palace as built by Thirumalai consisted mainly of two parts, namely Swargavilasa and Rangavilasa.

Besides these two royal residences, there were a theatre, a palace shrine, queen's apartments, an armoury, a building for housing palanquines, royal bandstand, quarters for relatives and servants, a pond, gardens etc., The whole was enclosed by walls on all the four sides.

The enclosure walls are said to have survived till a hundred years ago, when they were pulled down as they were badly dilapidated. The enclosure called Pari Madil, was 900 feet in length East-West and 660 feet in width North-South, and 40 feet in height. To the west of this enclosure, there was a flower garden with a pavilion in the centre.

MAIN PALACE

The surviving building with a rectangular court yard in the centre, flanked by huge and tall colonades was the main palace portion. The Original entrance to the palace, was said to have been to the North of the present building. The present entrance

was repaired during the last century. The courtyard measures 160 feet East and West, by 100 feet North and South, surrounded on all sides by arcades of very great beauty. The pillars which support the arches are of stone, 40 feet in height and are joined by foliated brick arcade of great elegance and design, carrying a cornice and entablature rising to upwards of 60 feet in height. The whole of the ornamentation is worked out in the exquisitely fine stucco called *Chunnam* or shell lime which is a characteristic of Tamilnadu. On either side of the courtyard, are rectangular pavilions, topped by finials, originally covered with gold.

SWARGAVILASA

On the West side of the court stands the Swargavilasa i.e., celestial pavilion. It measures 235 feet from North to South by 105 feet across. The large central dome is supported by twelve columns enclosing a square 64 feet across. These columns are first linked together by massive saracenic arches. Four similar arches are then thrown across the corner and the octagonal drum rises from these pierced by a clerestory. Above this at the cornice 45 feet up, the octagon is changed to a circle and the dome rises in the centre to 75 feet from the floor. The celestial pavilion is approached by a flight of steps guarded by sculptures of horse riders, now damaged.

An ancient description of the Palace in Tamil records that 'This pavilion is so constructed as to caust it to be said that in no other country is there a court equal to it, by reason of its splendid ornaments, their excellence, number, extent, curious workmanship and great beauty. To the west, in the midst of a great dome-shaped hall, is a square building of black stone, inside which is a chamber made of ivory. In the middle of this is

a jewelled throne, on which the king is accustomed to take his seat at the great nine-nights festival surrounded by all his banners or ensings of royalty, and before which all kings are accustomed to do homage'.

SCEPTRE FESTIVAL

This great Nayak ruler, instituted a number of special festivals in the temple of Meenakshi, among which the Chitrai festival was the most celebrated one. This festival used to last for a number of days, in the eighth day of the festival the goddess used to be specially decorated and placed in a special pavilion of the temple. The king would visit the temple and after special worships, receive from the hand of the Goddess, the royal sceptre (set with precious gems). The sceptre would be brought to the palace on the royal elephant accompanied by a great procession. The sceptre would be placed on the throne and would receive special worship from the hands of the king. The dignatories, commanders, poets and other palace servants would receive gifts and royal titles on the occasion. The sceptre will remain enthroned in this celestial pavilion the whole day and after due worship will be returned to the temple the next day. This function was symbolic of the country being ruled by Goddess Meenakshi, and the Nayak ruler administered the country as a servant of the Goddess. This festival was continued even in the 18th century by his successors, like Queen Mangammal.

NAVARATHRI FESTIVAL

The Nayak ruler used to hold the Navaratri (nine night's) festival in the month of Purattasi (September) with great pomp. The king used to bedeck himself with costly Jewels and garments and be seated in audience in this celestial pavilion on all

the nine days. This was the occasion when the feudatories used to pay tributes and present costly jewels and bring other gifts to the king.

Besides, as a part of daily routine the king used to appear in the evenings, in the courtyard when the palace guards used to salute him, and show various feats with torches.

HAREM

To the west of the Swargavilasa, the queens apartments were located. In the south west may be seen a room, with black polished columns supporting the roof. The queens used to hear music and literary discourses in this portion during mornings.

NATAKASALA

At the north-west corner of the building is placed the splendid hall. The hall itself is 135 feet long by 68 feet wide and its height, to the centre of the roof is 70 feet. The roof is a pointed arch of brick work strengthened by granite ribs springing from a double series one above the other of other pointed arches supported on columns. Behind the upper series of these arches runs a gallery.

One tradition says that this room was Tirumala's sleeping apartment and that his cot hung by long chains from hooks in the roof. One night, says a favourite story, a Kallan made a hole in the roof, swarmed down the chains and stole the royal jewels. The king promised a jaghir to any one who would bring him the thief, and the Kallan then gave himself up and claimed the reward. The king gave him the jaghir and then promptly had him beheaded. For many years this chamber was used as the District Court.

From an ancient record it is seen that this splendid hall was used as (*Natakasala, theatre*), where the king accompanied by his queens and guests, used to witness dances in the evenings, performed by beautiful damsels well versed in their arts. Now Archaeological Museum of the Department is housed in this Majestic Hall.

PALACE SHRINE

To the north-east of it is a building which is traditionally believed to have been the retiring apartment of the royal personages.

But in all probability this is a part of the palace shrine dedicated to Goddess Rajarajeswari and other Gods. This shrine was richly carved with stone work and its dome and finial were covered with gold. Thirumalai Nayak used to offer worship to Goddess Rajarajeswari and other Gods daily in the morning.

To the west of the theatre were an armoury, a pond, a wrestler's pavilion, a pavilion for cock fights, and servants quarters; all have since disappeared.

RANGAVILASA AND TEN PILLARS

Further north in a lane may now be seen ten tall pillars of stones. Originally this portion was a part of the big palace. To the west of these stood a palace similar to the celestial pavilion but some what smaller. This was called Rangavilasa. The ten pillars that survive formed part of the courtyard of that palace. Thirumalai Nayak's younger brother, Muthialu Nayak resided there. To the west of it were a harem of platform, called *Chandrikai medai*.

An entrance was provided in north, with an opening to the present south Masi street. Here the palace guards were stationed guarding the entrance. There was also a pavilion to store their weapons.

MAIN ENTRANCE AND NAUBATKHANA

To the east of ten pillars was the main entrance and a pavilion where royal palanquins and other paraphernalia were placed. There was another pavilion housing 18 different kinds of musical instruments that used to form part of the royal entourage. These pavilions existed in a somewhat dilapidated form, till a hundred years ago and were called Naubatkhana. "The Naubatkhana, was so dilapidated in the fifties. that the American mission declined to take it as a gift. It was then restored by Mr. George Fischer for the use of a school and was taken by Government in 1858 for the use of the new Zilla school. When the new building for this latter was put up, the Naubatkhana was used for sometime as the police head-quarter office. It was eventually sold as being past repair and the Patnulkaran's primary school now occupies its site.

A part of the palace buildings, probably the Rangavilasa and its adjuncts were pulled down by Thirumalai Nayak's grandson Chokkanatha Nayak in order to carry the materials to Trichy for erecting a palace there. Chokkanatha Nayak made Thiruchi his capital and removed the throne, costly jewels and other treasures there. Due to passage of time and neglect a number of other parts disappeared. In the last century, a part of the building to the west of the celestial pavilion collapsed in a torrential rain.

LATER HISTORY OF THE PALACE

The Palace was an absolute ruin before the British acquired the Madura country. It was utilised as barracks, and the Survey Account of 1821 states that part of it was occupied then by a paper factory, worked by convict labour. In 1837 Mr. Blackburne

(then collector of Madurai) reported that it was used by the weavers for their work and obtained leave to demolish the great walls (40 feet high, 900 feet long on the East and West and 660 feet on the North and South) which surrounded it and which threatened to collapse. In 1857 it was stated that almost every part of the building was so cracked as to be dangerous and that the only really safe part of it was the inner cloister. The courts of the District Judge, Sub-Judge Sadr Amin and Munsif were, however, held in it and the Zilla school occupied the North-East corner of the cloister. The amount required to restore the palace was estimated at two lakhs. In 1858 heavy rain did much damage and brought down the west wall of Thirumalai Nayakan's bed chamber and the Judge reported that portions of the building fell so frequently that approach to his court was positively dangerous and that the Sub-Judge and Munsif had to move elsewhere.

In 1858 Lord Napier, the then Governor of Madras, wrote an emphatic minute on the necessity of restoring ancient ruins in general and this palace in particular, and Mr. Chisholm, the Government architect, was sent down to report on the possibility of saving what remained of the building. His account led the Government to decide to repair the palace to render it suitable for the Revenue, Judicial and Municipal Offices of the town, and a first Instalment of Rs. 10,000 for this purpose was entered in the budget for 1870-71. Thereafter annual allotments were made for continuing the work. Lord Napier took the greatest personal interest in the matter and in 1871, after visiting the palace, recorded an elaborate minute regarding the offices which were to be located in it. By Rs. 2,13,000 had been spent. Iron ties had been inserted to hold the structure together, the ruined portions had been rebuilt or rendered safe, the plaster-work and painting had been restored on the original lines and the

entrance on the east side of the great court yard had been surrounded with an ornamental gateway. This entrance had been cut through the solid brickwork in comparatively recent times. Mr. Chisholm found evidence to show that the original opening had been on the west, behind the three great domes.

Various public offices were than located in the restored portions, and to accommodate them the cloisters were partitioned off into sets of rooms with ugly dwarf walls which quite spoilt their appearance. The next year a committee of local officers settled the best methods of distributing the remaining available space and much correspondence ensued as to the desirability of placing the Collector's Office in the building. By 1886 a sum of Rs. 5,31,000 had been spent on or sanctioned for the palace, and shortly afterwards the Collector's Office was at length moved into it. The space available was, however, found to be quite insufficient and eventually it was removed back to its former quarters.

The District Courts continued to functions in the building till 1970, when they were shifted to the new building. Since 1971 the palace is preserved as a monument by the Tamilnadu State Department of Archaeology. The palace is kept open to the public from 9-00 a.m. to 5-00 p.m.



**தமிழ்நாடு அரசு
தொல்லியல் துறை**

**தொல்லியல் துறையின் பாதுகாப்பு மற்றும் கட்டுப்பாட்டில் உள்ள
சின்னங்களின் பட்டியல்**

சென்னை மாவட்டம் - 1

வ.எண்	சின்னத்தின் பெயர்	விளாபம்	வட்டம்
1	நினைவுத் தூண்	அரகப் பண்ணை	கிண்டி - மாம்பலம்

காஞ்சிபுரம் மாவட்டம் - 11

1	சிவன் கோயில்	சிவன்குடல்	திருப்பெரும்புத்தூர்
2	மகாதேவர் கோயில்	இடையார்பாக்கம்	திருப்பெரும்புத்தூர்
3	சிவன் கோயில்	சிவபுரம்	திருப்பெரும்புத்தூர்
4	ஆலம்பரைக் கோட்டை	ஆலம்பரை	செய்யூர்
5	கருங்குழிக் கோட்டை	கருங்குழி	மதுரைந்தகம்
6	விட்டல் கோயில்	விட்டலாபுரம்	திருக்கழுக்குன்றம்
7	வழிபோக்கர் மண்டபம்	தாங்கி	காஞ்சிபுரம்
8	திருலோக்யநாத ஜீனகவாமி கோயில்	திருப்பருத்திக்குன்றம்	காஞ்சிபுரம்
9	சொக்கீஸ்வரர் கோயில்	காஞ்சிபுரம்	காஞ்சிபுரம்
10	சிவன் கோயில்	கூடம்	காஞ்சிபுரம்
11	சந்திரபிரபா கோயில்	திருப்பருத்திக்குன்றம்	காஞ்சிபுரம்

திருவள்ளூர் மாவட்டம் - 1

1	விசாலீஸ்வரர் கோயில்	விளக்கணாம்பூண்டி	திருத்தணி
---	---------------------	------------------	-----------

வேலூர் மாவட்டம் - 5

1	ஆம்மாமைலக் குகை	மலையாம்பட்டு	குடியாத்தம்
2	சப்தமாதர்கள் சிலை	பெருங்காஞ்சி	வாலாஜாப்பேட்டை
3	சிங்கள மன்னர் கல்லறை	வேலூர்	வேலூர்
4	வாலீஸ்வரர் கோயில்	தக்கோலம்	அரக்கோணம்
5	கஞ்சாசாகிப் கல்லறை	சோளிங்கர்	வாலாஜா

திருவண்ணாமலை மாவட்டம் - 5

1	வந்தவாசிக் கோட்டை	வந்தவாசி	வந்தவாசி
2	சின்னையன் குளம்	சின்னையன்பேட்டை	செங்கம்
3	பூண்டி அருகர் கோயில்	இரும்பேடு	ஆரணி
4	கங்கைகொண்ட சோழீஸ்வரர் கோயில்	கூழம்பந்தல்	செய்யாறு
5	தடாகபுரீஸ்வரர் கோயில்	மடம்	வந்தவாசி

விழிப்புறம் மாவட்டம் -10

1	மலைக்கோட்டை சுவர்கள்	தியாகதூர்க்கம்	கள்ளக்குறிச்சி
2	சுபிலர் குன்று	பெண்ணாறு (திருக்கோயிலூர்)	திருக்கோயிலூர்
3	சிவன் கோயில்	கண்டமங்கலம்	விழிப்புறம்
4	பாறை ஓவியங்கள்	செத்தவரை	செஞ்சி
5	திருமூலநாதர் கோயில்	பேரங்கியூர்	உளுந்துார்பேட்டை
6	முத்தியாலஸ்வரர் கோயில் (ம) சீதா குகை	பெருமுக்கல்	திண்டிவனம்
7	பாறை ஓவியங்கள்	கீழ்வாலை	திருக்கோயிலூர்
8	பாறை ஓவியங்கள்	ஆலம்பாடி	திருக்கோயிலூர்
9	சிவன் கோயில்	உலகாபுரம்	வானூர்
10	விஷ்ணு கோயில்	உலகாபுரம்	வானூர்

கடலூர் மாவட்டம் -2

1	ருத்ராபதி கோயில்	கீழ்க்கடம்பூர்	சிதம்பரம்
2	கடம்பவனேஸ்வரர் கோயில்	எறும்பூர்	சிதம்பரம்

சேலம் மாவட்டம் - 1

1	பாறைக்கிணறு (ம) பண்டைத் தமிழ் கல்வெட்டு	பெரிய எரிப்பட்டி	ஓமலூர்
---	--	------------------	--------

கோயம்புத்தூர் மாவட்டம் -1

1	பண்டைய ஓவியங்கள்	வேட்டைக்காரன்மலை	நரசிம்மபுரம்
---	------------------	------------------	--------------

தர்மபுரி மாவட்டம் - 1

1	ஜெகதேவிக் கோட்டை	ஜகதேவிபாளையம்	கிருஷ்ணகிரி
---	------------------	---------------	-------------

திருச்சி மாவட்டம் -7

1	ஸ்வஸ்திக் கிணறு	திருவெள்ளறை	லால்குடி
2	சிவன் கோயில்	ஆலம்பாக்கம்	லால்குடி
3	சிவன்கோயில்	அழகியமணவாளம்	லால்குடி
4	பாச்சில் அமலேஸ்வரர் கோயில்	அழகியமணவாளம்	லால்குடி
5	அகஸ்தீஸ்வரர் கோயில்	பெருங்குடி	திருச்சி
6	சிவன் கோயில்	பழூர்	திருச்சி
7	ஸ்ரீகைலாயமுடையார் கோயில்	சோழமாதேவி	திருவெறும்பூர்

பெரம்பலூர் மாவட்டம் - 3

1	கலிங்கா சிற்பங்கள்	செங்கமேடு	உடையார் பாளையம்
2	மாளிகைமேடு	உட்கோட்டை	உடையார்பாளையம்
3	இரட்டைக் கோயில்	கீழையூர்	அரியலூர்

கரூர் மாவட்டம் -2

1	கல்வெட்டுகள் மற்றும் பாறை ஒவியங்கள்	வேலாயுதம்பாளையம்	கரூர்
2	அமராவதி ஆற்றுப்படுகை	தாந்தோனி	கரூர்

நாகப்பட்டினம் மாவட்டம் -2

1	டேனில் கோட்டை	தாங்கம்பாடி	தாங்கம்பாடி
2	டச்சக்கல்லறை	நாகப்பட்டினம்	நாகப்பட்டினம்

தஞ்சாவூர் மாவட்டம் - 4

1	சுடையார் கோயில்	திருச்சிணாம்பூண்டி	திருக்காட்டுப்பள்ளி
2	தஞ்சாவூர் அரண்மனை	தஞ்சாவூர்	தஞ்சாவூர்
3	நெற்களஞ்சியம்	திருப்பாலைத்துறை	பாபநாசம்
4	மனோரா	சரபேந்திர ராஜபட்டினம்	பட்டுக்கோட்டை

மதுரை மாவட்டம் - 18

1	திருமலை நாயக்கர் அரண்மனை	மதுரை	மதுரை
2	பத்து தூண்கள்	மதுரை	மதுரை
3	சிவன் கோயில்	அரிட்டாப்பட்டி	மதுரை
4	உதயகிரீஸ்வரர் கோயில்	வரிச்சியூர் மலை	மதுரை வடக்கு
5	அஸ்த்தகிரீஸ்வரர் கோயில்	வரிச்சியூர் மலை	மதுரை வடக்கு
6	கல்வெட்டு படுக்கைகள் மற்றும் முருகன் கோயில்	வரிச்சியூர் மலை	மதுரை வடக்கு
7	கோவலன் பொட்டல்	மாடக்குளம்	மதுரை
8	சிவன் கோயில்	அய்யாப்பட்டி	மேலூர்
9	திருமலைநாயக்கர் மண்டபம்	வளையாப்பட்டி	மேலூர்
10	ஒவாமலைக் கல்வெட்டு	மீனாட்சிபுரம்	மேலூர்
11	பிராமிக் கல்வெட்டு	கொங்கர் புளியங்குளம்	திருமங்கலம்
12	திருவாதவூர் கல்வெட்டு	திருவாதவூர்	மேலூர்
13	கருங்காலக்குடி கல்வெட்டு	கருங்காலக்குடி	மேலூர்
14	லாடன் கோயில்	ஆனைமலை	மதுரை
15	பிராமிக் கல்வெட்டு	ஆனைமலை	மதுரை
16	தீர்த்தங்கரர் சிற்பங்கள்	ஆனைமலை	மதுரை

திண்டுக்கல் மாவட்டம் -2

1	பாண்டியன் கல்வெட்டு படுக்கை	இளமநாதபுரம்	வேச்சந்தூர்
2	குடைக்கோயில் மற்றும் சின்ன ஐவர் மலை சிற்பங்கள்	தாதநாயக்கன்பட்டி	பழனி

இளமநாதபுரம் மாவட்டம் - 2

1	இளமலிங்கவிலாசம்	சூங்கோட்டை	இளமநாதபுரம்
2	கட்டபொம்மன் கோட்டை	கழுதி	முதுகுளத்தூர்

சிவகங்கை மாவட்டம் - 2

1	மருதுபாண்டியர் கோட்டை	அரண்மனை சிறுவயல்	காரைக்குடி
---	-----------------------	------------------	------------

தூத்துக்குடி மாவட்டம் - 4

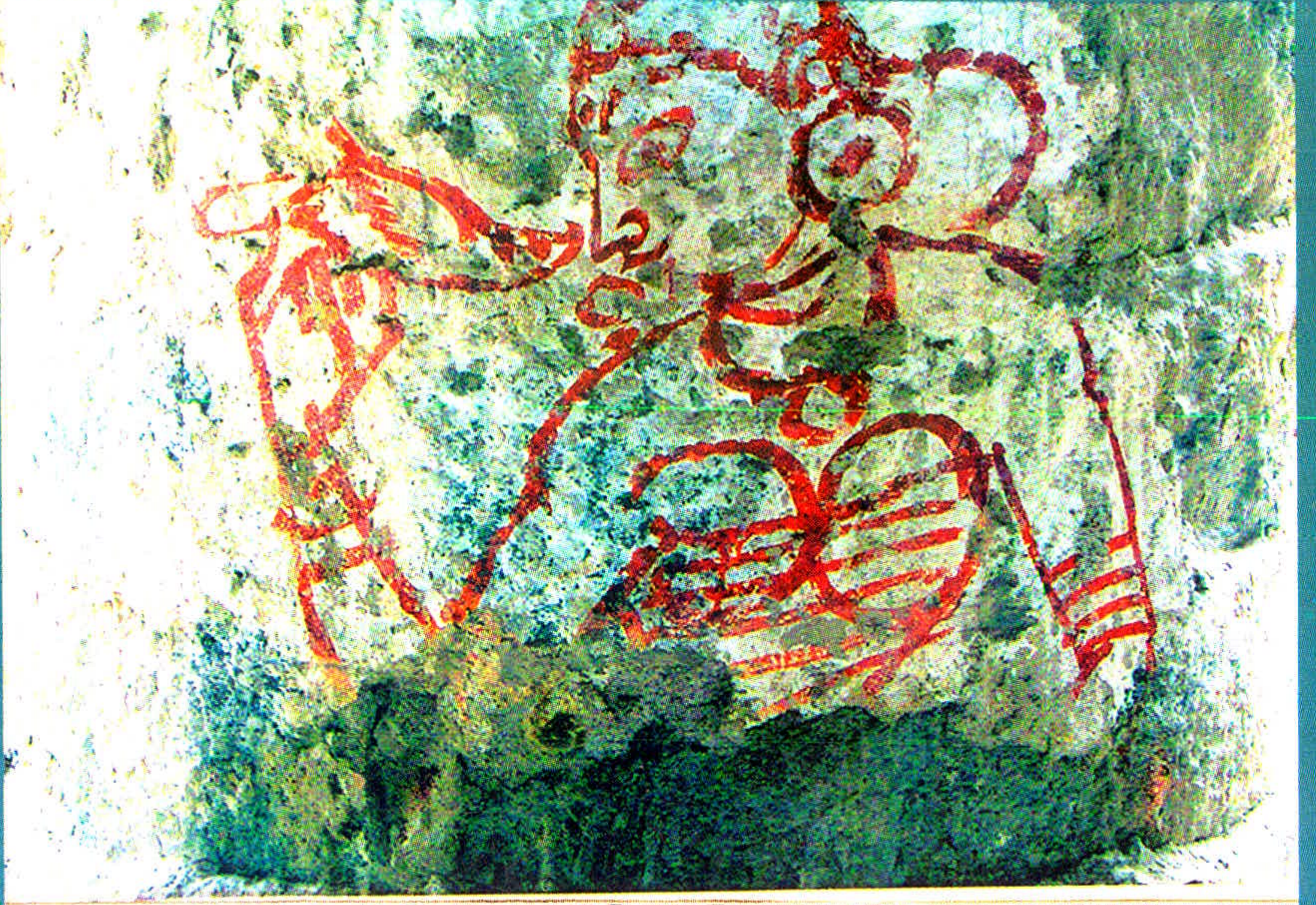
1	ஆங்கிலேயர் கல்லறைகள் (44)	பாஞ்சாலங்குறிச்சி	ஒப்பிடாரம்
2	ஆங்கிலேயர் கல்லறைகள் (5)	ஒப்பிடாரம்	ஒப்பிடாரம்
3	கட்டபொம்மன் கோட்டை	பாஞ்சாலங்குறிச்சி	ஒப்பிடாரம்
4	வெட்டுவான் கோயில்	கழுக்குமலை	கோவில்பட்டி

திருநெல்வேலி மாவட்டம் - 3

1	பூலாவுடையார் கல்வெட்டு	சீவலப்பேரி	பாளையங்கோட்டை
2	இராஜாக்கள் மாங்கலம் (இரணியன் குடியிருப்பு)	இராஜாக்கள் மாங்கலம்	நான்குனேரி
3	திருநீலகண்டர்	பனஞ்சாடி	அம்பாசமுத்திரம்

கன்னியாகுமரி மாவட்டம் -1

1	உதயகிரிகோட்டைச் சுவர் (ம) டிலெனாய் கல்லறை	புலியூர்குறிச்சி	கல்குளம்
---	---	------------------	----------



தமிழ்நாடு அரசு தொல்லியல் துறை
சென்னை -600 008