

உ

கங்கை கொண்ட சோழபுரம்

பெருவுடையார் கோயில்



ஸ்தல வரலாறு



நந்தி

2

கங்கை கொண்ட சோழபுரம்

பெருவுடையார் கோயில்
ஸ்தலவரலாறு

ஆசிரியர்

N. சுந்தரேசன், B.A.,

திருக்கோயில் வெளியீடு

நான்காம் பதிப்பு :

1500 படிவங்கள்

பசலி ஆண்டு - 1407

K. தங்கவேலு

தக்கார்

N. தியாகராஜன், M.Sc., B.Ed.,

நிர்வாக அதிகாரி

விலை ரூ. 8.00

உரிமை : திருக்கோயிலுக்கு

.... அச்சிட்டோர்

லெட்குமி அச்சகம், அரியலூர் © 23607

2

சிவமயம்

கங்கை கொண்ட சோழபுரம்

ஸ்தலவரலாறு

"நீராரும் கடலுடுத்த நிலமடந்தைக் கெழிலொழுகும்
 சீராரும் வதனமெனத் திகழ்புரத கண்டமதில்
 தக்கசிறு பிறைநுதலும் தரித்தநறுந் திலகமுமே
 தெக்கணமும் அதிற்சிறந்த திராவிடநல் திருநாடும்"

என்று புகழ் பெறுவது நம் தமிழகமாகும். தமிழகத்தின் பழமையான வரலாறு சேர, சோழ, பாண்டிய முடியுடை மூவேந்தர்களின் வரலாற்றில் அடங்குவதாகும். குறிப்பாக தமிழகவரலாற்றில் மட்டுமன்றி, சிறப்பாக இந்திய வரலாற்றிலும் மூவேந்தருள்ளும் சோழர்கால வரலாறு ஒப்புயர்வற்றது எனலாம். இச்சோழர்கால வரலாறு சங்க காலத்திற்கு முற்பட்ட சோழர்கள், சங்க காலச்சோழர்கள், பிற்காலச்சோழர்கள் என்று மூப்பெரும் பிரிவாகக் கொள்ளப்படும். மூவகையில் மூன்றாவதாகச் சொல்லப் பெற்ற பிற்காலச் சோழர்களின் தலைநகர்களில் தஞ்சாவூரும் கங்கைகொண்டசோழபுரமும் தனிப்பெருஞ் சிறப்புடையனவாகும். இவ்விரண்டு தலைநகர்களும் தந்தையும் மைந்தனனுமான முதலாம் இராசராசன் முதலாம் இராசேந்திரனால் ஒரே சுவைமுறையில் எழுப்பப்பெற்ற விண்ணளாவிய ஸ்ரீ விமானத்தோடு கூடிய மாபெரும் இரு திருக்கோயில்களை தன்னகத்தே கொண்டனவாகும். இரு திருக்கோயில்களில் எழுந்தருளியிருக்கும் சுவாமி, அம்மன் திருப்பெயர்கள் ஒன்றேயாகும். இருபெரும் திருக்கோயில்களும் கருவூர்த்தேவரால் திருவிசைப்பா பாடல்பெற்ற ஸ்தலங்களாகும். இரண்டுமே தொல்பொருள் துறையின் புரதான பாதுகாக்கப்பட்ட சின்னமாக (Protected Monuments) விளங்குகின்றன.

பெருமைமிக்க தந்தையின் திறமைமிக்க மைந்தனாக கி.பி. 1012 முதல் 1044 வரை நல்லாட்சி புரிந்தவன் முதலாம் இராசேந்திரன். இவன் தாய் வானவன்மாதேவி என்னும் திருபுவன மாதேவி ஆவாள். இம்மன்னன் மார்கழித் திங்கள் மதிநிறைந்த நன்னாளாம் திருவாதிரை நட்சத்திரத்தில் பிறந்தவனென்று திருவொற்றியூரிலுள்ள கல்வெட்டொன்று தெரிவிக்கின்றது. மதுராந்தகன் என்பது இவன் இயற்பெயர். பழையாறை என்ற முடிகொண்ட சோழபுரத்தில் முடி சூட்டப்பெற்ற அந்நாள் முதற்கொண்டு இராசேந்திரன் என்ற அபிஷேக பெயர் வழங்கலாயிற்று. பரகேசரி என்னும் பட்டப்பெயர் வாயையடி

வாழையென வந்த வம்சா வழிப் பெயராகும். இவையேயன்றி, உத்தம சோழன், பண்டித சோழன், கங்கை கொண்டசோழன், விக்ரமசோழன், முடிகொண்டசோழன், சோழேந்திர சிம்மன், கடாரங்கொண்டான் பஞ்சவன்மாராயன் முதலிய பல்வேறு சிறப்புப்பெயர்களும் உண்டு. பேரழகு வாய்ந்த இவனை சிவபெருமான் நெற்றிக்கண்காணாத மற்று மோர் மன்மதன் என்று திருவாலங்காட்டுச் செப்பேடு தெரிவிக்கின்றது.

அரச குமாரனாக இருந்த இளமைப் பருவத்திலேயே களம் பல கண்டு வெற்றிவாகை சூடிய பேரார்வம் மிக்க பேராற்றல் பெற்ற பெருவீரனாக விளங்கினான். தந்தையும் மைந்தனுமாக சேர்ந்து கூட்டாட்சி செய்தபோது ஏறத்தாழ நான்கு ஆண்டுகளில் மேற்கொண்ட கன்னிப்போர்கள் எண்ணிக்கையில் பலவாகும். கலிங்கப்போர் கங்கப்போர், குந்தளப்போர் போன்றவை அவைகளில் முக்கியமானவையாகும்.

கி.பி. 1014ல் தனி ஆட்சி தொடங்கியதும் நிகழ்த்தியப் போர்களை மூன்று பிரிவுகளாகப் பிரித்து சொல்லலாம். உள்நாட்டு எல்லைப்புற போர்கள், வடநாட்டு படையெடுப்பு, கடல் கடந்த கடாரப்போர் ஆகிய மூன்றுமே அவை ஆகும்.

இம்மூன்றில் நடுவணதாகச் சொல்லப்பட்ட வடநாட்டுப் படையெடுப்பே இப்பேரரசினின் வெற்றிப் பெருமிதத்தை திக்கெட்டும் பறைசாற்றுவதாக அமைந்து இருக்கிறது. வடநாட்டுப் படையெடுப்பில் முதற்கட்டமாக சக்கரக்கோட்டம். மதுரை மண்டலம். நாமணைக்கோணம் பஞ்சப் பள்ளி, மாசணி தேசம் ஆகிய நாடுகளைக் கைப்பற்றினான். அதன் பிறகு, இந்திராதன் என்பவனை தோற்கடித்து ஒட்டரதேசத்தையும், கோசல நாட்டையும் வென்றான். அடுத்தகட்டமாக தண்டபுத்தியை அரசாண்ட தர்மபாலன், தக்கணலாத்தை அரசாண்ட இரணசூரன் வங்காளத்தரசனான கோவிந்தசந்திரன், உத்திரலாத்தரசனான மகிபாலன் ஆகியோர்களை ஒருசேர வெற்றி கொண்டான். கங்கை நீர் கொணர்ந்த குடங்களைத் தோற்ற மன்னர்களின் தலைகளில் வைத்து சுமந்து அழைத்து வருமாறு படைத்தலைவனுக்கு ஆணையிட்டான்.

அவ்வாணைப்படி, சோழப்படைத்தலைவன் கங்கை ஆற்றில் யானைகள் பலவற்றை வரிசையாக நிறுத்தி பாலமாய்க் கொண்டு தன்னுடைய படைகளை அவற்றின்மேல் நடத்தி ஆற்றைக் கடந்தான் என்ற செய்தியை திருவாலங்காட்டுச் செப்பேடு அறிவிக்கின்றது. இங்ஙனம், கங்கை நீர் கொணர்ந்த படைத்தலைவனை நேரில் சென்று கோதாவரிக்கரையில் எதிர்கொண்டு வரவேற்று தோற்ற மன்னர்கள் தொடர, படைவீரர்கள் புடைசூழ சோழ நாட்டுக்குத் திரும்பினான்.

அங்ஙனம் திரும்பும்போது கங்கை நீரோடு கங்கை விநாயகர் திருவுருவம் ஒன்றையும் கொண்டு வந்தான். அந்த கங்கை விநாயகரே கும்பகோணம் அருள்மிகு நாகேசுவரர் திருக்கோயிலில் எழுந்தருளியிருப்பதாகும்.

பெற்ற வெற்றிகளிலேயே பெறற்கரிய பெருவெற்றியாக வடநாட்டுப் படையெடுப்பு விளங்குவதோடல்லாமல் கங்கைகொண்ட சோழன்; கங்கை கொண்ட சோழபுரம்; கங்கை கொண்ட சோழச்சரம்; சோழகங்கம் ஆகிய காரணப்பெயர்கள் முறையே மன்னனின் சிறப்புப்பெயர்; தலைநகரின் பெயர்; கோயிலின் பெயர்; இறைவனின் பெயர்; ஏரியின் பெயர் என்றெல்லாம் என்றும் நின்று நிலவுமாறு புகழெய்துவதாயிற்று. இத்தகையப் பெயர்களே நம் கங்கைகொண்ட சோழன் வடநாட்டுப் படையெடுப்பை எத்துணைப் பெருமைக்குரியதாக எண்ணியிருத்தல் வேண்டும் என்பதை நன்கு எடுத்துக் காட்டுவதாகும்.

கோயிலின் அமைப்பு :

கங்கை கொண்ட சோழேச்சரம் என்னும் பெரிய இக்கோயில் ஊரின் நடுவே கிழக்கு நோக்கி ஆறு ஏக்கர் பரப்பளவில் அமைந்துள்ளது. இரண்டு நுழைவாயில்கள் இருக்கின்றன. திருச்சி-சிதம்பரம் சாலையிலிக்கும் வடக்கு வாயிலும், மொட்டைக் கோபுரமாக காட்சி அளிக்கும் கிழக்கு வாயிலும் உள்ளே செல்லும் இரு வழிகளாகும்.

மொட்டைக் கோபுரமாக இடிந்து சிதைந்து சரிந்து விழுந்து கிடக்கும் கிழக்கு, வாயிலே பண்டு கோயிலுக்கு வரும் பிரதான வழியாகும் என்பதை இவ்வாயிலின் இரு புறமும் காணப்படும் துவாரபாலகர்களைக் கொண்டே நன்கறியலாம். இந்த கோபுரமும், சுற்று மதிட்சுவர்களும் வெள்ளைய பொறியியல் நிபுணர்களால் கொள்ளிடத்தின் குறுக்கே கீழ்அணை (Lower Anicut) கட்டுவதற்காக 1896-ல் பெருமளவில் இடித்து அப்புறப்படுத்தப்பட்டு விட்டதாக இந்திய தொல் பொருள் ஆய்வுத் துறை தெரிவித்துள்ளது.

இவ்வாயிலைத் தாண்டி நாம் உள்ளே வந்தால், பரந்த புல்வெளி கொண்ட 584 அடி நீளமும், 372 அடி அகலமும் கொண்ட வெளிப்பிரகாரம் தெரிகின்றது. இதன் கனம் 4 அடி ஆகும். இத்திரு மதிலை ஒட்டிய இரண்டு நிலைகளைக் கொண்ட திருச்சுற்று மாளிகையில் எஞ்சிய ஒரு பகுதியே வடக்கு வாயிலில்.

இப்பொது காணப்படுகின்றது மதிர்சுவரின் மேற்கிலும் தென்கிழக்கிலும் அரண்கள் (Bastions) பீரங்கி மேடைக்கு பொருந்துவதாய் அமைக்கப்பட்டுள்ளதைக் காணலாம்.

அடுத்ததாக, மூலவரின் சந்நிதிக்கெதிரே நந்தி அமைந்துள்ளது. இந்நந்தி, சிறிதளவே உயர்ந்த திறந்த வெளி மேடையில் 15 அடி நீளமும், 8 அடி அகலமும், 11 அடி உயரமும் உடையதாய் கருங்கற்களால் கட்டப்பெற்று சுதை வேலைப்பாடு கொண்ட பிரம்மாண்டமான தோற்றத்தோடு விளங்குகின்றது.

பிரதானக் கோயிலுக்குச் செல்ல தெற்கிலும், வடக்கிலும் இருபுறங்களிலும் படிக்கட்டுகள் உள்ளன. வாயிலை அடுத்து உள்ளே சென்றால் நீண்டு செல்லும் மகா மண்டபத்தைக் காண்கிறோம். இம் மகா மண்டபத்தின் அதிட்டானம் (Basement) பழமையானது. 153 கற்றூண்களைக் கொண்டு 175 அடி நீளமும், 95 அடி அகலமும் நாற்புறமும் மூடப்பட்ட இப்பரந்த நாயக்கர் கால மண்டபமே பிற்காலக் கோயில்களில் காணப்படுகின்ற நூற்றுக்கால் மண்டபம், ஆயிரங்கால் மண்டபம் போன்றவைகளுக்கு ஓர் முன் மாதிரியாக விளங்குகிறது எனலாம்.

மகா மண்டபத்தைக் கடந்து அர்த்த மண்டபத்துக்கு வருகிறோம். ஆங்கில 'I' எழுத்து வடிவில் இரு வரிசைகளாலான எட்டு பெருந்தூண்களைக் கொண்டு இது எட்டுக்கால் மண்டபம் என்று அழைக்கப்பெறுகிறது. மண்டப தூண்களின் மேற்புறம் இருபக்கமும் 53 வகையில் பரதநாட்டிய அபிநய சிற்பங்கள் அழகாகக் காட்டப்பெற்றுள்ளது. இம் மண்டபத்தில் காணப்படும் துவாரபாலகர்களின் இருபுறமும் விநாயகர், சரஸ்வதி உருவச்சிலைகளை காண்கிறோம். நடுவில் சிறிய நந்தியும் பலிபீடமும் காணப்படுகிறது. முன்பு தட்சிண, உத்திரக் கைலாயக்கோயில்களில் வெளிப்பிரகாரத்தில் இருந்த லிங்கமும், அம்மன் திருவுருவமும் இம்மண்டபத்தில் வைக்கப்பட்டுள்ளன. இம் மண்டபத்தில் மேற்கு

நோக்கிய சுவரீது உப்பசச் சிற்பங்கள் உயிர்த்துடிப்புடன் ஆறு வரிசைகளில் அமைந்துள்ளது. அவை விஷ்ணு அனுக்ரஹமூர்த்தி, மீனாட்சி சுந்தரேஸ்வரர் திருக்கல்யாணம், இராவணன் கயிலை மலையை பெயர்த்தது மார்க்கண்டேயர் வரலாறு, சண்டேச்சுரர் வரலாறு, தேவி அனுக்ரஹமூர்த்தி ஆகியவைகளாகும்.

கருவறையில் மூல மூர்த்தியான அருள்மிகு பெருவுடையார் குன்றெனத் திகழும் சிவலிங்கத் திருமேனியாக எல்லையற்ற பேரொளியுடன் திகழ்வதைக் கண்டு தரிசிக்கிறோம். பெருவுடையார் என்னும் பெயருக்கு ஏற்ப மிகவும் பெரியதாக அமைந்துள்ள இந்த லிங்கத் திருவுரு ஒரே கல்லாலானது.

ஆவுடை என்ற பீடத்தின் சுற்றளவு 60 அடி. ஆவுடைக்கு மேல் காணப்படுகின்ற பாணத்தின் சுற்றளவும் 9 பாரமும் $16\frac{1}{2}$ x $13\frac{1}{2}$ எனவும் சொல்லப்படும். இஃது ஆறுவகை லிங்கங்களுள் ராக்ஷஸ லிங்கம் என்றும் பெரியதாகும். கருவறையினுள்ளே இலுப்பை மரங்களைக் கொண்டு சாளரம் கட்டப்பட்டிருப்பதைக் காணலாம். கருவறை சுவரை ஊடறுத்து மற்றொரு வெளிச் சுவரில்



அருள்மிகு ஞான சரஸ்வதி

இந்த சாளரத்தைப் பொறுத்தி முன்னும் பின்னும் இழுத்து தள்ளக் கூடிய வகையில் அமைந்திருக்கும் சிறப்பை உண்ணாழிகையைச் சுற்றி வரும்போது கண்டறியலாம். கருவறையைச் சுற்றிக் காணப்படும் உண்ணாழி பத்தடி அகலமுடையதாகும்.

பெருவுடையாரின் சந்நிதியின் வாயிற்புறத்தில் போக சக்தி அம்மனின் செப்புத் திருமேனி தெற்கு முகமாக உள்ளது. சுவாமி சந்நிதியில் எப்பொழுதும் ஒளியும் குளிர்ச்சியும் (Light and Cool) ஒருங்கே நிலவுகிறது. இந்த தனித் தன்மை வேறெங்கும் காணமுடியாத அற்புதமான ஒன்றாகும்.

கருவறைச் சுவற்றில் கிடைத்தற்கரியதும் விலை மதிப்புள்ளதுமான ஒருவகை சந்திரகாந்தக் கல்லை பதித்து வைத்திருப்பதால் தண்ணென்ற குளிர்ச்சி நிலவுகிறது. இது ஒருபுறமிருக்க, பெருவுடையாரின் மீது ஒளியின் பிரதிபலிப்பு பகல் முழுவதும் வியாபித்திருப்பது அடுத்து கவனிக்க தக்கதாகும். கிழக்குப்பார்த்த சந்நிதியில் சூரியன் தெற்கே சாய்ந்தாலும் பெருவுடையாரின் மீது படும் ஒளியின் ஊடுருவலை சந்நிதியில் நின்று தரிசனம் செய்யும் போது கண் கூடாகக் காணலாம். இது கோயிலின் கட்டிட அமைப்பில் காணப்படும் பொறியியல் விந்தையாகும்.

அடுத்தபடியாக, கருவறையின் மேலிருக்கும் ஸ்ரீ விமானத்தை காணமேல் தளத்திற்குச் செல்வோம் 35 அடி உயரத்துக்குமேல் இரண்டு மேல் மாடிகளையும், அதற்கு மேல் மொட்டை மாடியுடன் கூடிய விமானத்தின் முன்புறம் ஒரு தனி அமைப்பாய் காணப்படுகிறது. முதல் மாடியின் நடுவிலுள்ள சிறு துவாரத்தின் வழியாகப் பார்த்தால் சுவாமியின் சிரசுப்பாகத்தைக் காணமுடியும். இரண்டாவது மாடி படிகள் ஏறி விமான வாயிலில் நுழைந்து அண்ணாரந்து பார்த்தால் விண்ணார்ந்த விமானக் கூறையில் போடப்பட்டுள்ள பிரமாந்திரத் தளக்கல்லின் வட்டமான அடிபகுதி கண்களுக்குப் புலனாகும் உள்ளீடில்லாத வெற்றுக் கூடாக மேல்நோக்கி செல்ல செல்ல கொஞ்சம் கொஞ்சமாக சிறுத்து காணப்படும் விமானத்தின் உட்பகுதியைக் காணும்போது வியப்பு மேலிகிறது.

தவிர இம்மாடியில் 10 அடி அளவுடைய கருவறைச் சுவரும், 12 அடி அளவுடைய வெளிப்புறச் சுவரும் படிப்படியாக ஒன்றையொன்று 2 அடி இடைவெளியில் நெருங்கி ஒங்கி உயர்ந்து நிற்கும் விமானத்தின் காத்திரத்தை வலிமையோடு தாங்கி நிற்கிறது. நன்கு திட்டமிட்டு கட்டபெற்ற இவ்வமைப்பு சோழர்கால கட்டிட கலைக்கு எடுத்துக்காட்டாக இருக்கிறது.

இதுவரை சொல்லப்பட்ட செய்திகளை இனி தொடர்ச்சியாக கருங்கக் காண்போம். கருவறை தரை மட்டத்துக்குமேல் 20 அடி உயரத்தில் அமைந்துள்ளது; அடித்தளம் 100 x 100அடி சமசதுரமாகும்; நெடிதுயர்ந்த ஸ்ரீ விமானம் 8 அடுக்குகள் கொண்ட 180 அடி உயரமுடையதாகும்; அடி மூன்றடுக்குகளும் ஒன்றின் மேலொன்றாக ஒன்றையொன்று ஒத்திருக்கிறது. ஸ்ரீ விமானத்தில் கழுத்துப் போலுள்ள பாகத்தின் நான்கு மூலைகளிலும் ஒரே கருங்கல்லாலான நான்கு நந்திகள் இடம் பெற்றுள்ளது; சிகரத்தின் நாற்புறமும் கீர்த்தி முகம் என்கிற சிங்கமுக வளைவுகள் காணப்படுகின்றன. உச்சியில் திகழும் செப்புக்கலசம் 7 அடி உயரமுள்ளது. இக்கலசத்தின் நிழல் தஞ்சைப் பெருங்கோயிலை போலவே இங்கும் பூமியில் விழாதவாறு இருத்தப்பெற்றுள்ளது. "தஞ்சை பெருங்கோயிலின் விமானத்தில் ஆண்மையின் கம்பீரம் காணப்பட்டால், இத்திருக்கோயிலின் விமானம் சற்றே சாய்ந்த நிலையில் காணப்படுவதால் பெண்மையின் பெண்மை மிளரிகின்றது" என்று டெர்சிப்ரொன் கூறுவது இங்கு குறிப்பிடுவது பொருத்தமானதாக இருக்கும்.

கனகவினாயகர் வரலாறு:

அருள்மிகு கணக்க வினாயகர் திருக்கோயில் அருள்மிகு பிரகதீஸ்வரர் திருக்கோயிலுக்கு ஒரு கி.மீ. தொலைவில் தென்மேற்கில் அமைந்துள்ளது. வினாயகர் வடக்கு முகமாக அமர்ந்த நிலையில், சிறப்பான மரகதம் போன்ற ஒரே கல்லினால் ஆன அழர்வ சிற்பமாக அருள்பாலிக்கிறார். ராஜேந்திர சோழன், பெரிய கோயிலை கட்ட ஆரம்பிக்கும் முன் இவ்வினாயகரை வழிபட்டு பொருள் சேர்த்ததால் கணக்க வினாயகர் என்றும் ஷே திருக்கோயில் கட்டுவதற்கு கணக்கு எழுதி கொடுத்ததால் கணக்க வினாயகர் என்றும் பெயர் பெற்றுள்ளார் என்ற செவி வழிச்செய்தி தெரிவிக்கிறது. உலகில் வேறு எங்கும் இவ்வளவு சிறப்பு பெற்ற வினாயகர் ஏதுமில்லை என்றும் கூறப்படுகிறது.



ஆடல் வல்லான்

நவக்கிரகம்



சாஸ்திரம்

சுப்பிரமணியர் சந்நிதி:

இச்சந்நிதி மகா மண்டபத்தில் உள்ளது. வள்ளி தெய்வானை உடனுறை ஆறுமுகப் பெருமானை மயிலுடன் நின்று திருக்கோலத்தில் இங்கு காண்கின்றோம். முன்பு வெளிபிரகாரத்தில் வடமேற்கில் தனிக்கோயிலில் இருந்தது. பின்னர் இடிபாட்டுக்கு இலக்கானதால் இம்மகாமண்டபத்தில் பிரதிட்டை செய்யப்பெற்றுள்ளது. இங்கு ஆறுமுகப் பெருமானுக்கு அருகில் ஞான சம்பந்தரைக் காணலாம். சின்னஞ்சிறு பாலகன் வடிவம். பொற்றாளம் பொருந்திய திருக்கரங்கள், சீர்காழியில் மூன்று வயது குழந்தையாய் அன்னையின் ஞானப்பால் உண்டு அருள்ஞானம் பெற்ற அற்புதத்தோற்றம். சம்பந்தருக்கு சற்றும் சம்பந்தமில்லாத இத்திருக்கோயிலில் முருகனையும், முருகனின் அவதார மூர்த்தியுமான தாழிப்பிள்ளையான சம்பந்தரையும் ஒரே இடத்தில் ஒருசேர வணங்கும்பேறு பெறற்கரியதாகும்.

ஒரே பீடத்தில் நவக்கிரகங்கள்:

மகா மண்டபத்தின் வடகிழக்கே மூலையில் ஒரே பீடத்தில் நவக்கிரகங்கள் அமைந்துள்ளது. அருவுருவ நிலையில் தாமரைப்பூ வடிவில் தலைமை நிலை மேவிய சூரிய யந்திரம், நான்கு மூலைகளிலும் கந்தருவர் கின்னிரர்கள், அதற்குமேல் எட்டுக்கிரகங்களின் திருவுருவங்கள், இரண்டு சக்கரங்கள், பின் கால்களை ஊன்றி முன் கால்களை உயர்த்தி நிற்கும் ஏழு குதிரைகள், தேர்ச் சாரதியான அருணன் இவையனைத்தும் ஒரே பீடத்தில் அமைந்துள்ளது. இது போன்ற அமைப்பு பிற திருக்கோயில்களில் காண முடியாத அபூர்வமான தொன்றாகும்.

இந்த நவக்கிரக பீடத்துக்கு தோன்றாத் துணையாக இம்மகா மண்டபத்தில் மேற்கட்டியில் பன்னிரு இராசிகளின் பழமையான சின்னங்கள் சிற்ப வடிவில் செதுக்கப்பட்டிருப்பது அனைவரும் காண வேண்டியதொன்றாம்.

இனி மகாமண்டபத்திலிருந்து வெளியேறி, அர்த்த மண்டபத்தின் கர்ண துவார படிக்கட்டுகளில் இதன் பின்புறவாயில் வழியாக இறங்கி பிரகாரத்தை வலம் வருவோம்.

கருவறையில் தெற்குச் சுவற்றறையில் நர்த்தன விநாயகர், அர்த்த நாள்வரர், தட்சணாமூர்த்தி, சங்கர நாராயணர், நடராசர் உருவங்களும் மேற்குவரில் கங்காதாமூர்த்தி..... விங்கோத்பவர், இரு பத்தினிகளுடன் கூடிய திருமால், கார்த்திகேயர், உமாமகேஸ்வரரும், வடக்குச் சுவரில் கால சம்ஹார மூர்த்தி, எட்டு திருக்கரங்களுடன் விஷ்ணு தூர்க்கை, சாவித்திரி, சரஸ்வதி உடனுறை பிரம்மன், காலபைரவர், காமதகன மூர்த்தி ஆகிய சிவ மூர்த்திகள் காணப்படுகின்றன.

தெற்கு கர்ண துவார படிக்கட்டுகளின் எதிரும் புதிருமான பிஷாடனரும் கஜலெட்சுமியும் அமைந்துள்ளது.

வடக்கு கர்ண துவாரபடிக்கட்டுகளில் எதிரும் புதிருமான சண்டேச அனுக்ரஹ மூர்த்தியும், ஞான சரஸ்வதியும் அமைந்துள்ளது.

இவ்வாறு 19 தேவ கோட்டங்கள் அற்புதமான வேலைப்பாடுகளுடன், கும்ப பஞ்சரங்களைக்கொண்டு சோழர்கால சிற்பகலைப் பாணிக்கு கட்டியங் கூறுவதாக விளங்குகின்றன.

பிரகாரத்தைச் சுற்றிலும் பல தனிக் கோயில்கள் உள்ளன. தெற்கே தட்சிண கைலாயமும், தென்மேற்கில் விநாயகரும், வடக்கே உத்திரக் கைலாயமும், வடகிழக்கு கோமுகிக்கு அருகில் சண்டிகேஸ்வரர் கோயில், தலவிருட்சமாகிய வன்னி மரம், மகிஷாசுர மர்த்தின கோயில் ஆகியவைகள் இருக்கின்றன. தீர்த்தம் சிங்கமுகக் கிணறு இக்கிணறு சிங்கத்தின் வாயினூடே செல்லும்படிக்கட்டுகள் அமைந்த கட்டுமான வேலைப்பாடு கொண்டதாகும். இக்கிணற்றின் மேற்கு முகமாக "காலாட்கள் தொழவுடையார் தர்மம்" என்று குறிக்கப்பட்டுள்ளது. முன்னாளில் இங்கு பாணாகுரன் என்பவன் அரசாட்சி செய்தபோது, அவன் கங்கை சென்று நீராட இயலாமையால் அவன் வேண்டுகோளின்படி கங்கை இச்சிம்மக் கிணற்றில் பொங்கி வந்ததாக கூறப்படுகிறது. (Trichirapalli District Gazetteer).

கல்வெட்டுகள் :

இக்கோயிலின் கருவறைச் சுவர்களில் காணப்படும் கல்வெட்டுகள் பதினைந்துபடி எடுக்கப்பெற்று தென்னிந்திய கல்வெட்டுத் தொகுதியில் சேர்க்கப்பெற்றுள்ளன. இவைகளையன்றி இராஜேந்திர சோழனின் கல்வெட்டுகள் நாட்டின் பல பாகங்களிலும் காணப்படுகின்றன.



அர்த்தநாரீஸ்வரர்



கங்காதரமூர்த்தி

அ) தொண்டை நாட்டில் காஞ்சிபுரம் அருகில் உள்ள திருமாகறல் என்னும் சிவப்பதியில் கோயில் கொண்டு எழுந்தருளியிருக்கும் சிவபெருமான் (மா+கறல்) பெரிய உடம்பு வடிவில் இராசேந்திரனுக்கு காட்சி அளித்ததாக கூறப்படுகிறது. இதனை உறுதிப்படுத்தும் வகையில் இக்கோயிலின் சுயம்பு இலிங்கம் உடம்பு வடிவில் உள்ளதாக கூறப்படுகிறது.

ஆ) காஞ்சிபுரம் கைலாசநாதர் கோயிலில் இராசேந்திரன் கல்வெட்டு காணப்படுகிறது.

இ) சீர்காழிக்கு அண்மையிலுள்ள திருக்குருகாவூர் அருள்மிகு வெள்ளடைநாத சுவாமி திருக்கோயிலில் இராசேந்திர சோழன் கல்வெட்டு உள்ளது.

ஈ) தென்னாற்காடு மாவட்டம், விழுப்புரம் வட்டத்திலுள்ள திருவக்கரை திருக்கோயிலில் இராசேந்திரனின் ஏழாவது ஆட்சி ஆண்டான கி.பி.1018-ல் 90 ஆடுகளை தீபத்திற்கு நெய்வேண்டி தானமளித்ததாக அக்கோயில் கல்வெட்டு தெரிவிக்கின்றது.

உ) சென்னையில், திருவான்மியூர் திருக்கோயிலில் "ஜெயங்கொண்ட சோழ மண்டலத்து புலியூர் கோட்டத்து கோட்டூர் நாட்டு திருவான்மியூர்" என்று குறிப்பிடப்பட்ட கல்வெட்டு காணப்படுகிறது.

ஊ) சென்னைக்கு தெற்கில் மதுராந்தகத்திலுள்ள கோதண்டராமர் திருக்கோயிலில் காணப்படும் கல்வெட்டு இராசேந்திர சோழனுடையதாக உள்ளது.

எ) கும்பகோணம் வட்டம் மானம்படி கோயிலில் காணப்படும் கல்வெட்டு, கோயிலில் திருப்பதிகம் பாடுவதை கண்காணிக்கும் பொறுப்பினை "தேவார நாயகம்" என்னும் அதிகாரிக்கு ஒதுக்கீடு செய்ததாகக் கூறுகின்றது.

ஏ) சிதம்பரம் அருள்மிகு நடராசர் திருக்கோயிலில் திருப்பதிகம் பாடும் சிப்பந்திகளுக்கு ஆடை வழங்கியதை 'புடவை முதல்' என்ற கல்வெட்டால் தெரியவருகிறது.

ஐ) தஞ்சை மாவட்டம், திருவையாற்றில் அமைந்துள்ள லோகமாதேவிச்சரம் கோயிலில் இராசேந்திரனின் நான்காவது ஆட்சியாண்டுக் கல்வெட்டில் அரசு அங்கீகாரமும், பட்டமும் பெற்ற 'செம்பியன் மாதேவி அட்டான் என்ற பொற்கொல்லன்' பற்றிய செய்தி குறிக்கப்பட்டுள்ளது.

ஓ) திருச்சி மாவட்டம், திருமயம் சிவன் கோயிலில் காணப்படும் கல்வெட்டு இராசேந்திர சோழனுடையதாகும்.

இவையும், இன்னும் நாட்டின் பல்வேறு பாகங்களிலும் காணக்கிடைக்கும் இராசேந்திர சோழனின் கல்வெட்டுகளையும் ஒருங்குதொகுத்த வரலாற்றாசிரியர்களும் கல்வெட்டு ஆராய்ச்சியாளர்களும் கூட்டுமுயற்சியினை மேற்கொண்டதில் அதன் விளைவாக பிற்காலச் சோழர் வரலாற்றில் இராசேந்திரனின் முக்கிய பங்கு எற்றன விளங்கும்.

மறைந்த தலைநகரமும், அகழ்வாராய்ச்சியும்:

கோயிலை நடுநாயகமாகக் கொண்டு இத்தலைநகர் அக்காலத்தில் சுமார் ஐந்து மைல் சதுர அளவுடையதாக இருந்திருக்கிறது எனலாம். கீழ்ச் செங்கமேட்டில் கிழக்கு வாயில் காளியும் பொன்னேரிக் கரையில் மேற்கு வாயில் காளியும், வீரராகவ ரெட்டித்தெருவில் தெற்கு வாயில் காளியும், சலுப்பையில் வடக்கு வாயில் காளியும் தலைநகரின் நான்கு எல்லைகளிலும் காவல் தெய்வமாக விளங்குவதை இன்றும் காணலாம்.

இத்தலைநகரத்தைச் சுற்றியுள்ள பல ஊர்கள் பின்வருமாறு பொருள்பதிந்து அமைந்திருக்கிறது. மாளிகை மேடு, உள்கோட்டை, உய்த்தப்பள்ளம், ஆயுதக்களம், தொட்டிக்குளம், கடாரங்கொண்டான், சுண்ணாம்புக்குழி - மெய்க்காவல்புத்தூர் - வாணதிரையன் குப்பம், வாணவநல்லூர், வீரசோழபுரம், குலோத்துங்கநல்லூர், கொல்லாபுரம் உலகளந்த சோழகன், சொர்க்கப்பள்ளம், மண்மலை கணக்கு விநாயகர் கோயில், சோழன்மாதேவி, வானமாதேவி பள்ளிவிடை போன்ற ஊர்கள் தலைநகர்களின் பகுதியாக முற்காலத்தில் நிலவியது. இன்று அவைகள் சிற்றூர்களாக விளங்குகின்றன.

இத் தலைநகருக்கு திறந்தவாசல் ஒன்று இருந்தது. அது இப்போது ஏரியாகி திறந்தவாசல் ஏரி என்ற பெயருடன் அழைக்கப்படுகிறது.

தமிழ்நாடு அரசு, தொல்பொருள் ஆய்வுத்துறையில் இருபதாம் நூற்றாண்டின் எண்பதுகளில் (1980) இப்பகுதி அகழ்வாராய்ச்சி தொடங்கப்பெற்றது. அதன் விளைவாக மாளிகைமேடு என்ற பகுதியில் அரண்மனைப் பகுதிகள் கண்டுபிடிக்கப்பட்டது. தரை மட்டத்துக்கு 6 அடிக் கீழ் சுமார் 4 அடி அகலமுள்ள செங்கற்குவர்கள் வெளிப்படுத்தப்பட்டுள்ளது. இந்த இடத்தில் அரசு சார்பில் அருங்காட்சியகம் ஒன்று அமைக்க ஆக்க வேலைகள் மேற்கொள்ளப்பட்டு வருகின்றன.

சோழ கங்கம் :

இது தற்போது பொன்னேரி என்று வழங்கப்படுகிறது. இவ்வேரியை ஊடறுத்து திருச்சி-சிதம்பரம் சாலை அமைக்கப்பட்டுள்ளது. இராசேந்திரன் வடநாட்டிலிருந்து கொண்டந்த கங்கை நீரை இவ்வேரியில் சொரிந்து 'சோழகங்கம்' என்று பெயரிட்டான். இது தெற்கு வடக்காக 16 மைல் நீளமுடையதாக இருந்தது. வெள்ளாற்றிலிருந்தும், கொள்ளிடத்திலிருந்தும் கால்வாய்கள் வழியாக தண்ணீர் பாய்ந்தது. தென்னாற்காடு மாவட்டத்தில் உள்ள வீரநாராயணன் ஏரி இதற்கு..... வடிகாலாய் அமைந்திருந்தது. இவ்வேரி இப்போது நான்கு வாய்க்கால்களைக் கொண்டு சுமார் 2500 ஏக்கர் சாகுபடி நிலங்களுக்குப் பாசனம் அளிக்கின்றது. இந்த ஏரியைப் பழுது பார்த்து புதுப்பிக்க உத்தேசிக்கப்பட்டு பின்பு கைவிடப்பட்டது. (A proposal to Repair and Relief from the upper anicut has been recently abandoned - Tiruchirapalli - District Gazetteers)

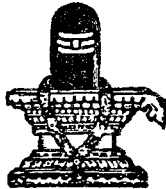
வருமானமும், சொத்துக்களும் :

இக்கோயிலுக்கு 539 ஏக்கர் 84 சென்ட், நன்செய் புன்செய் நிலங்கள் உள்ளன. 1970-ல் கோயில் நிலங்கள் பற்றிய புள்ளி விபரங்களை கண்டறிய நியமிக்கப்பட்ட மாவட்ட வருவாய் அதிகாரி நிலையில் ஒரு சிறப்பு அதிகாரி மற்றும் தனிப் பணியாளர்கள் மூலம் நிலங்கள் சம்பந்தப்பட்ட ஆய்வுப்பணி மேற்கொள்ளப்பட்டது. கோயில் நிலங்கள் 1948-ல் நிறைவேற்றப்பட்ட மைனர் இனாம் ஒழிப்புச் சட்டத்தால் 1957-ல் நிலவரித்திட்ட விசாரணைத் தொடங்கியது.

இதன் விளைவாக கோயில் நிலங்கள் அரசாங்கத்துக்கு கிஸ்தி செலுத்தி வந்த அல்லது மிகவும் குறைவாக கோயிலுக்கு வாரம் கொடுத்து வந்த சாகுபடியாளர்களுக்கு பட்டா செய்யப்பட்டது. அவ்வாறு மூன்றாம் நபருக்கு (Third party) பட்டா வழங்கப்பெற்றது 97 ஏக்கர் 93 சென்ட் நிலம் ஆகும்.

இவற்றிற்காக வருவாய்த்துறை மூலம் வரவேண்டிய தொகையினையும், தனியார் ஆக்கிரமிப்பில் உள்ள நிலங்களையும் கோயில் நிர்வாகத்தில் நேரடிக் கட்டுப்பாட்டின் கீழ் கொண்டுவர நடவடிக்கைகள் எடுக்கப்பட்டு வருகிறது.

1950 நிர்வாகத் திட்டம் (Scheme) ஏற்படுத்தப்பட்டு தமிழ்நாடு அரசு, இந்து சமய அறநிலைய ஆட்சித்துறையின் நிர்வாகத்தில் நிர்வாக அதிகாரியும், ஐந்து அறங்காவலர்கள் கொண்டகுழு அமைப்பாலும் இக்கோயில் நிர்வாகம் நடைபெறுகின்றது.



கங்கை கொண்ட சோழேச்சரம்

தீருவீசைப்பா

- "கருவூர் தேவர்"

அன்னமாய் விசும்பு பறந்தயன்தேட
 அங்ஙனே பெரியநீ சிறிய
 என்னை ஆள் விரும்பி என்மனம் புகுந்த
 எளிமையை யென்றும் நான் மறக்கேன்!
 முன்னம்மால் அறியா ஒருவனாம் இருவா!
 முக்கண்ணா! நாற்பெருந் தடந்தோட்
 கன்னலே! தேனே! அமுதமே! கங்கை
 கொண்டசோ ளேச்சரத்தானே.

உண்ணெகிழ்ந் துடலம் நெக்கமும் கண்ணா
 ஓலம்என் றோலமிட் டொருநாள்
 மண்ணின்நின் றலரேன்; வழிமொழி மாலை
 மழலையச் சிலம்படி முடிமேற்
 பண்ணிநின் றுருகேன்; பணிசெயேன் எனினும்
 பாவியேன் ஆவியுள் புகுந்தென
 கண்ணின்நின் றகலான்என்கொலோ! கங்கை
 கொண்டசோ ளேச்சரத்தானே.

அற்புதத் தெய்வம் இதனின்மற் றுண்டே?
 அன்பொடு தண்ணைஅஞ் செழுத்தின்
 சொற்பதத் துள்வைத் துள்ளம் அள்ளூரும்
 தொண்டருக் கெண்டிசைக் கனகம்
 பற்பதக் குவையும், பைம்பொன்மா ளிகையும்,
 பவளவா யவர்பணை முலையும்
 கற்பகப் பொழிலும் முழுதுமாய் கங்கை
 கொண்டசோ ளேச்சரத்தானே.

கங்கை கொண்ட சோழபுரம் செல்லும் வழி

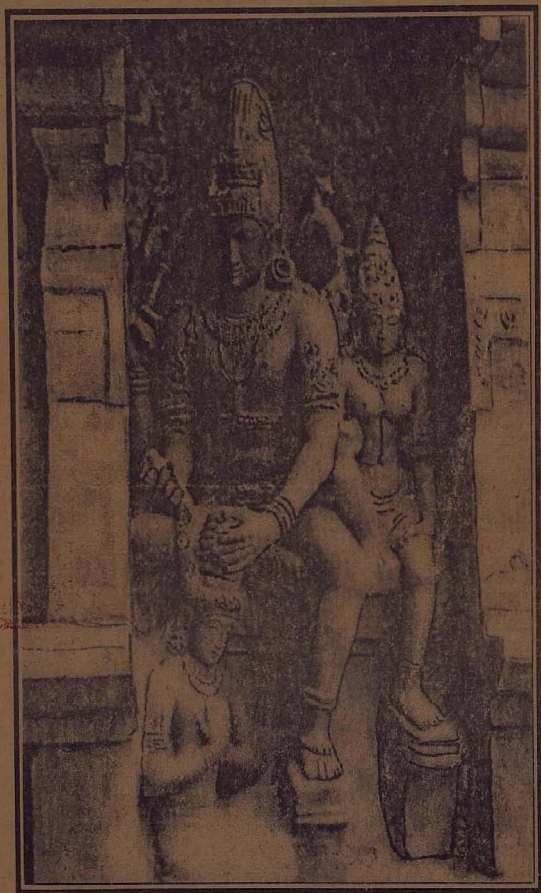
சீல தகவல்கள்

1. கங்கை கொண்ட சோழபுரம் பெரம்லூர் மாவட்டம் உடையார் பாளையம் வட்டத்தில் உள்ளது.
2. சென்னை நகரிலிருந்து சொந்த வாகனங்களின் மூலம் பயணம் செய்பவர்கள்:
3. சென்னை - கும்பகோணம் - தஞ்சாவூர் சாலை வழியாக சென்று கங்கை கொண்ட சோழபுரத்தை அடையலாம்.

சென்னையிலிருந்து	...	245 கி.மீ.
கும்பகோணத்திலிருந்து	...	34 கி.மீ.
தஞ்சாவூரிலிருந்து	...	74 கி.மீ.
3. கங்கைகொண்ட சோழபுரம் திருச்சி - சிதம்பரம் சாலையில் அமைந்துள்ளது. திருச்சியிலிருந்து 102 கி.மீ. தொலைவிலும் சிதம்பரத்திலிருந்து 41 கி.மீ. தொலைவிலும் உள்ளது.
4. அருகிலுள்ள புகைவண்டி நிலையம் கும்பகோணம் ஆகும். கும்பகோணம், மயிலாடுதுறை, அரியலூர் ஆகிய ஊர்களிலிருந்து பேருந்துகள் (Buses) அடிக்கடி உண்டு.
5. செயங்கொண்டம் - காட்டுமன்னார்கோயில் (Town Bus) நகரப்பேருந்து இவ்வழியாகச் செல்கிறது.



சி.ம்மக் கிணறு



சண்டேச அனுக்கரக மூர்த்தி